

**Собчинський Богдан**

студент

Навчально-науковий інститут дистанційної освіти  
Подільський державний аграрно-технічний університет  
м. Кам'янець-Подільський

## **ФОРМУВАННЯ ІННОВАЦІЙНОЇ МОДЕЛІ РЕГІОНАЛЬНОГО СІЛЬСЬКОГОСПОДАРСЬКОГО КОРИСТУВАННЯ**

Інноваційно-підприємницька діяльність це – особливий процес організації господарювання, що ґрунтується на постійному пошуку нових можливостей покращання техніко-технологічних факторів і результатів виробництва. Він пов'язаний з готовністю підприємницької структури брати на себе ризик здійснення нового чи покращеного проекту з дотриманням фінансової, моральної і соціальної відповідальності.

Інноваційна модель землекористування враховує систему як натуральних, так і вартісних показників. До натуральних показників належать:

- урожайність сільськогосподарських культур;
- виробництво окремих видів сільськогосподарської продукції;
- урожайність зерна, цукрових буряків та інших продуктів рослинництва;
- продуктивність тваринництва та птахівництва.

До вартісних показників належать:

- вартість валової і товарної продукції;
- валовий і чистий дохід та прибуток (з розрахунку на 1 га сільськогосподарських угідь).

При цьому натуральні показники характеризують рівень використання певної частини сільськогосподарських угідь при виробництві окремих видів продукції рослинництва і тваринництва.

Вартісні показники найповніше характеризують економічну ефективність використання землі і дають змогу порівнювати та об'єктивно оцінювати рівень використання земельних ресурсів у господарствах, які спеціалізуються на виробництві різних видів продукції.

Одним з найбільш дієвих механізмів державного впливу на забезпечення інноваційної перебудови структури економіки є законодавче стимулювання інноваційної діяльності на усіх її етапах та створення нормативно-правового середовища, найбільш сприятливого для високотехнологічних галузей виробництва, становлення і розвитку специфічної інфраструктури інноваційної діяльності.

У підтримці та забезпеченні зростання інноваційної діяльності сільського господарства важливу роль відіграє інноваційний потенціал країни або регіону. Крім того, він визначає інноваційний шлях розвитку національної економіки країни [1].

Становлення інноваційної моделі розвитку сільської території вимагає

вирішення наступних завдань:

- формування економічних механізмів стимулювання попиту на інноваційну продукцію,
- пільгове кредитування ресурсів, та кредитної підтримки і пільгового оподаткування інноваційних проектів;
- підвищення рівня капіталізації інтелектуальної власності через введення її об'єктів у господарський обіг та подальше використання отриманих результатів;
- підвищення рівня фінансування регіональної аграрної науки за рахунок усіх джерел;
- створення гнучкої системи регіональної інноваційної інфраструктури, здатної забезпечити швидкий перехід від фундаментальних і прикладних досліджень до практичного застосування їх результатів.

На рис. 1 показана загальна інноваційна модель розвитку сільських територій України, основними складовими якої є використання комплексного підходу до розвитку економічного потенціалу сільських територій, розвиток інноваційної інфраструктури і створення регіональних модельних центрів розвитку сільських територій України.



**Рис. 1. Інноваційна модель розвитку сільських територій України**

Інноваційний розвиток агропромислового виробництва в Україні відбувається за вкрай несприятливих умов. На стан АПК негативно впливає погіршення екологічного стану довкілля країни, що спричиняє стабільне зростання техногенного навантаження на навколишнє середовище; неухильною деградацією ґрунтів (вітровою, водною, механічною). Сільське господарство має розвиватися на основі екологічних технологій, які забезпечують відновлення родючості ґрунтів, переробку органічних відходів, зменшення викидів парникових та забруднюючих атмосферу сполук [3].

Формування в Україні інноваційної моделі економічного зростання потребує сприяння держави у створенні та ефективному функціонуванні інноваційної інфраструктури. Інноваційну модернізацію в агропромисловому виробництві доцільно пов'язувати із заходами розвитку інфраструктури інноваційних підприємств, підприємницьких формувань з надання маркетингових, рекламних, сертифікаційних і аудиторських послуг.

Аналіз досвіду технологічних парків дозволяє виділити фактори, які сприяють їх формуванню: наявність у регіоні науково-дослідних закладів вищого класу; стабільний колектив висококваліфікованих спеціалістів різних категорій; наявність технологічної інфраструктури і розвинутої індустрії ділових послуг.

Інноваційний розвиток сільських територій повинен базуватися на дієвій інноваційній інфраструктурі, що трактується як весь необхідний спектр державних і приватних установ та організацій, які забезпечують розвиток і підтримку всіх стадій інноваційного процесу [2].

На рис. 2. показано проект інноваційної інфраструктури сільських територій. Обласні, районні адміністрації та ради повинні активно сприяти інноваційному розвитку сільських територій. Зокрема, вести переговори, підписувати меморандуми з підприємствами, що реалізують інноваційні проекти, проводити прес-конференції за їх участю, а також створювати робочі групи на місцях.

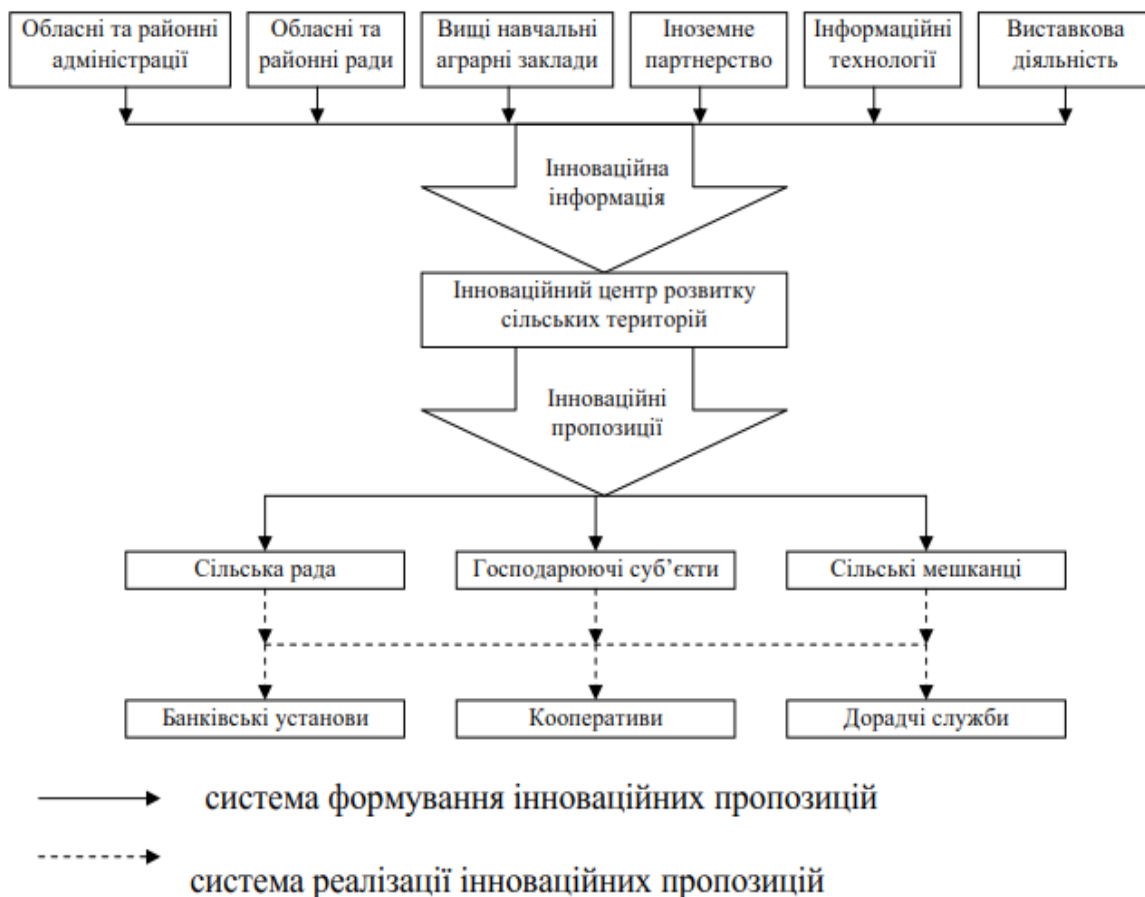


Рис. 2. Проект інноваційної інфраструктури сільських територій

Отже, становлення інноваційної моделі розвитку сільських територій – один з найважливіших системних факторів ефективності використання економічного їх потенціалу та підвищення рівня конкурентоспроможності. Основними складовими загальної інноваційної моделі розвитку сільських територій України є використання комплексного підходу до розвитку їх соціально-економічного потенціалу, розвиток інноваційної інфраструктури, створення модельних центрів розвитку сільських територій України.

### Список використаних джерел

1. Бондарчук Н.В. Державна політика розвитку інноваційного потенціалу регіонів України : автореф. дис. на здобуття наук. ступеня доктора наук з державного управління : спец. 25.00.02 „Механізми державного управління”. Миколаїв, 2011. 40 с.
2. Кузьмін О.Є., Шотік Т. М. Сутність та види інноваційної інфраструктури. – URL: [http://www.nbuv.gov.ua/portal/natural/VNULP/Ekonomikk/2008\\_628/27.pdf](http://www.nbuv.gov.ua/portal/natural/VNULP/Ekonomikk/2008_628/27.pdf).
3. Смоленюк А. П. Теоретичні засади інноваційного розвитку агропромислового виробництва. *Наука й економіка*. 2009. Випуск 2 (14). С. 257-266.



**Спольнік Олександр**

Д-р фіз.-мат. наук, професор,  
завідувач кафедри фізики і теоретичної механіки

**Гайдусь Андрій**

канд. техн. наук, доцент кафедри фізики і теоретичної механіки

**Каліберда Любов**

доцент кафедри фізики і теоретичної механіки

Харківський національний технічний університет

сільського господарства ім. П. Василенка

м. Харків

## РОЛЬ ФІЗИКИ В ПІДГОТОВЦІ ФАХІВЦІВ АГРОПРОМИСЛОВОГО КОМПЛЕКСУ

Фундаментальність фізичної освіти передбачає, що у вищих технічних навчальних закладах знання, сформовані у студентів на заняттях з фізики, є фундаментальною базою для вивчення загальнотехнічних і спеціальних дисциплін, освоєння нової техніки і технологій. Тому процес навчання повинен відбуватися на основі міжпредметних зв'язків загальноосвітніх дисциплін з загальнотехнічними і спеціальними дисциплінами. У цьому випадку фізична