

ЕКОЛОГІЧНА ОЦІНКА ЛІСОКОРИСТУВАННЯ ДП «ЖИТОМИРСЬКЕ ЛІСОВЕ ГОСПОДАРСТВО»

Валерко Р.А.

доцент кафедри загальної екології, к.с.-г.н.

Конова О.К.

студентка ОС «Магістр» спеціальності 101 «Екологія»

Житомирський національний агроекологічний університет

Державне підприємство «Житомирське лісове господарство» розташоване в центральній частині Житомирської області на території м. Житомир, Житомирського, Червоноармійського, Романівського, Черняхівського, Чуднівського адміністративних районів (рис. 1).

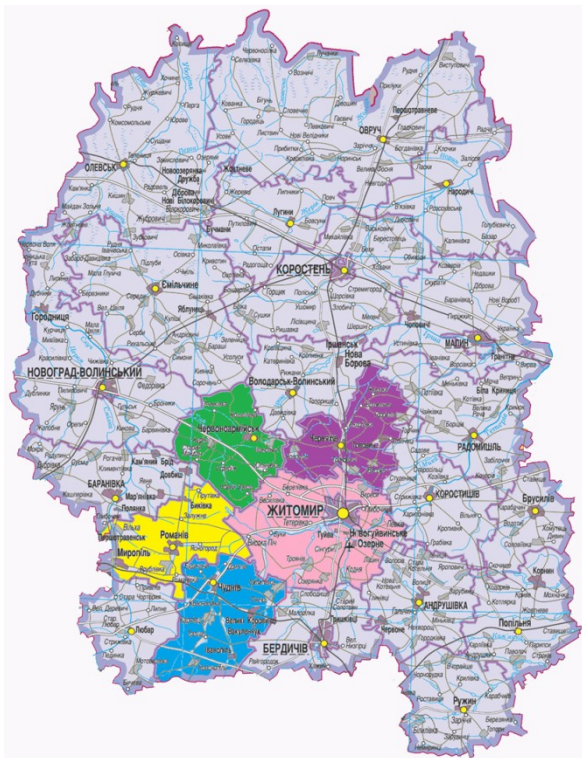


Рис. 1. Розташування ДП «Житомирське лісове господарство» у Житомирській області

До складу Житомирського лісгоспу входить вісім лісництв: Богунське, Березівське, Корабельне, Левківське, Новозаводське, Пилипівське, Станишівське, Тригирське.

Аналіз поділу лісів за категоріями показав, що найбільшу площу 28956 га або 70,3 % займають ліси рекреаційно-оздоровчого призначення (рис. 2).

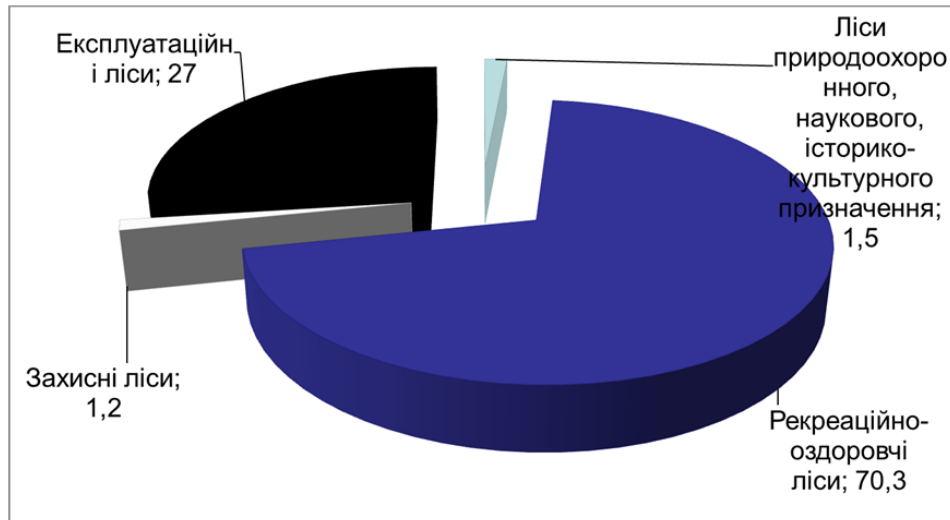


Рис. 2. Розподіл лісів за категоріями

Загальна площа природно-заповідного фонду по підприємству становить 225,4 га і налічує 6 об'єктів природно-заповідного фонду місцевого значення. Серед яких: ботанічні пам'ятники природи місцевого значення, ландшафтні заказники місцевого значення, лісові заказники місцевого значення, загальнозоологічні заказники місцевого значення.

Лісовий фонд підприємства представлений переважно двома видами деревних насаджень, це – сосна звичайна і дуб звичайний. Третє і четверте місця займають береза повисла і вільха чорна, решта порід дерев займають не значні території (рис. 3).

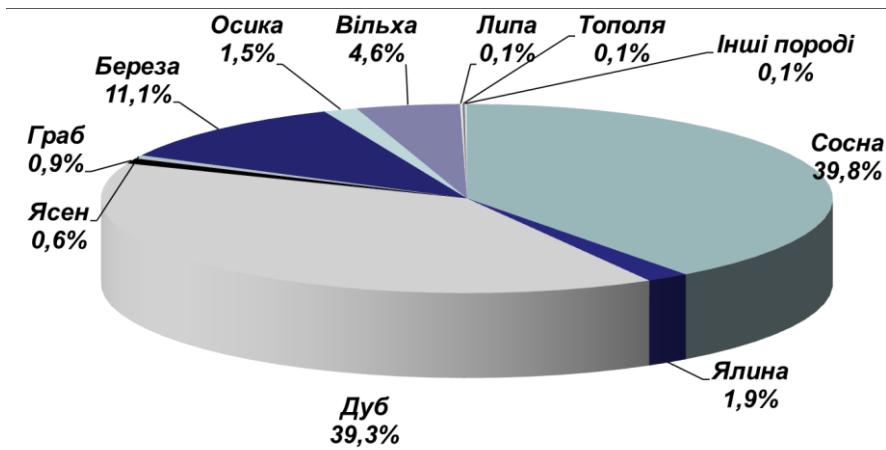


Рис. 3. Поділ вкритих лісовою рослинністю лісових ділянок за панівними породами, %

Розподіл основних лісоутворюючих порід за віком показав, що найбільшу площу господарства займають середньовікові насадження, а найменшу – молодняки (рис. 4).

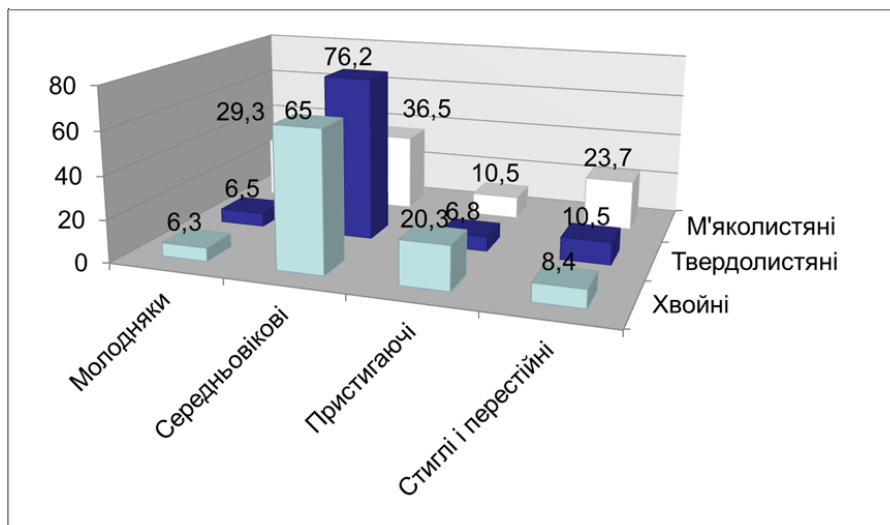


Рис. 4. Розподіл основних лісоутворюючих порід за віком, %

Насадження основних лісоутворюючих порід характеризуються досить високим класом бонітету. Середній клас бонітету становить 1,1. Середня повнота насаджень 0,75. Насадження з повнотами 0,3 – 0,4 обліковані на площі 108,8 га. Їхня наявність зумовлена факторами характерними для низькобонітетних насаджень.

Зміна площ вкритих лісовою рослинністю земель за групами порід має такий вигляд: хвойні – збільшились на 1,2 %, твердолистяні – зменшились на 3,5 %, м'яколистяні збільшились на 20,4 % (рис. 5).

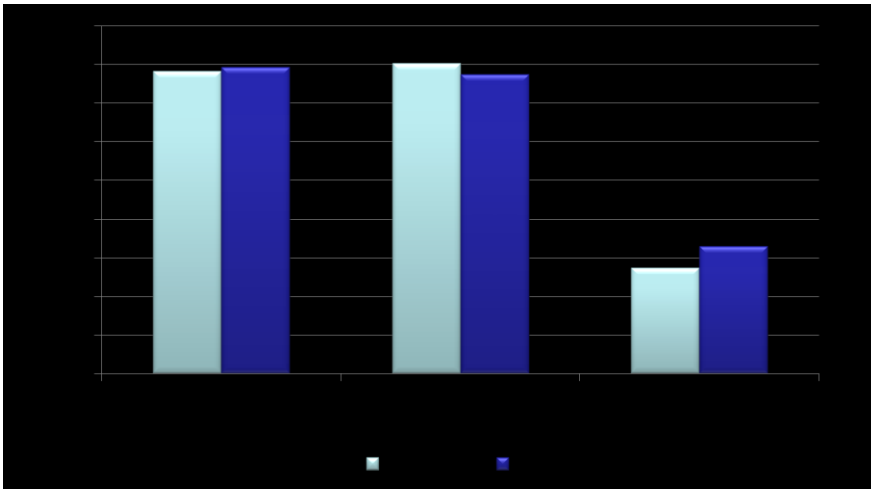


Рис. 5. Динаміка вкритих лісовою рослинністю лісових ділянок за групами порід

У господарстві проводять рубки головного користування, санітарні рубки, рубки догляду та інші види рубок з формування і оздоровлення лісів.

Територія характеризується низьким 3,1 класом пожежної небезпеки, що зумовлено значною питомою вагою вкритих лісовою рослинністю лісових ділянок представлених середньовіковими, пристигаючими та стиглими листяними насадженнями (рис. 6).

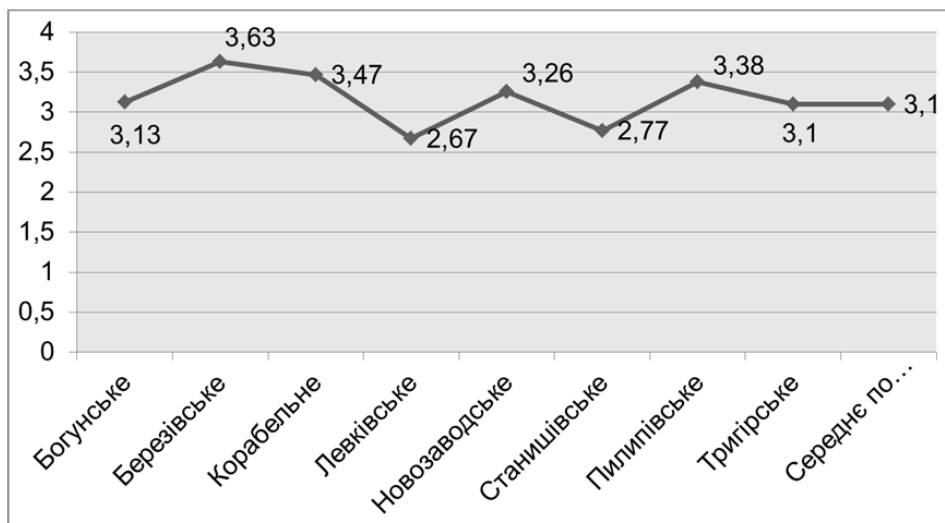


Рис. 6. Розподіл лісових ділянок за класами пожежної небезпеки

Важливим завданням ведення мисливського господарства є збереження оптимальної кількості тварин і створення для них сприятливих умов. Надмірна, нерегульована чисельність тварин може принести значну шкоду лісовим насадженням. Збитки від диких тварин за останні роки були незначні [1].

Таким чином, для подальшого функціонування підприємства на принципах сталого розвитку необхідним є: розмежування повноважень владних органів, запровадження додаткових механізмів щодо видачі дозвільних документів, удосконалення системи оподаткування, запровадження інтенсивних технологій лісовідновлення та лісорозведення.

Список літератури:

1. Державне підприємство «Житомирське лісове господарство» : офіційний сайт [Електронний ресурс]. – Режим доступу : <http://ztlis.com.ua/pro-nas.html>.

ОСОБЛИВОСТІ РОЗВИТКУ «Я-ОБРАЗУ» АКЦЕНТУЙОВАНИХ ПІДЛІТКІВ

Вахоцька І.О.

Уманський державний педагогічний університет

імені Павла Тичини

кандидат психологічних наук, доцент

0501887492

vahocka.irina@gmail.com

Нові соціально-економічні і політичні процеси, що відбуваються в Україні, мають на меті побудову демократичного, соціально - правового суспільства. Спрямовувати рух у такому напрямку неможливо без виховання всебічно розвиненого, духовно багатого, відповідального та внутрішньо вільного молодого покоління. Реалізація Державної національної програми “Освіта (Україна ХХІ століття)”, соціальний запит, власні потреби практичної